

LA SUBFAMILIA *GRAPHOSOMATINAE* (JAKOW.) EN LA ARGENTINA (*HEMIP.*, *PENTATOM.*), CON LA DESCRIPCIÓN DE UN GÉNERO Y UNA ESPECIE NUEVOS.

POR

NICOLAS A. KORMILEV

Instituto Nacional de Investigación de las Ciencias Naturales, Buenos Aires,

Y

AUGUSTO A. PIRAN

Dirección General de Investigaciones Agrícolas del Ministerio de Agricultura y Ganadería, Buenos Aires.

La subfamilia Graphosomatinae (Jakow.), hasta ahora, era virtualmente desconocida en la América del Sur, si no se toma en cuenta un dato dudoso sobre la presencia de aquélla en la parte meridional de nuestro continente (1).

Tanto más notable es el hallazgo de un género nuevo y una especie nueva en la Provincia de Buenos Aires. El género nuevo, con la especie única, pertenece a la tribu Graphosomatini (Schout.), tribu, hasta ahora, desconocida en todas las Américas. Este género es aliado de algunos géneros paleárticos, mencionados más abajo, y por su semejanza con el género *Leprosoma* Baer. (1859), lo denominamos *Neoleprosome* g. n., y la especie nueva, como el primer representante de esta subfamilia en la República Argentina, *Neoleprosome argentinensis* sp. n.

Expresamos nuestro agradecimiento al señor José Oscar Hernández por la realización de los dibujos de este trabajo.

(1) El Dr. Reece I. Sailer, U. S. A., en enero de 1951, preguntó al primer autor si conocía algo sobre la presencia de *Graphosomatinae* en la América del Sur, y agregaba que en U. S. N. M. hay solamente un ejemplar con procedencia de la América Meridional, bastante dudosa, porque éste fué capturado en un avión, y que, además de esto, en aquel país prácticamente no tienen ningún dato más.

Neoleprosoma g. n.

Cuerpo bastante achatado, escabroso y granuloso, alargado subrectangular; cabeza triangular, anteriormente truncada, un poco más larga que el pronoto; delante de los ojos con un diente y después fuertemente escotada; clípeo mucho más corto que las jugas; las últimas anchas, aplanadas, anteriormente cerradas; búculas altas y largas, anteriormente y posteriormente abiertas, no alcanzan el borde posterior de la cabeza. Tubérculos anteníferos no se ven desde arriba; antenas finas y cortas, quinquearticuladas; el primer segmento antenal no alcanza mucho el ápice de la cabeza. El rostro alcanza las coxas medianas, el primer segmento más corto que las búculas. Ojos subpedunculados. Ocelos colocados cerca del borde posterior de la cabeza, más cerca de los ojos que entre sí.

Pronoto transversal, más de dos veces más ancho que largo, muy rugoso y escabroso. Angulos anteriores truncados, exteriormente con un fuerte diente. Borde lateral escotado cerca del diente y redondeado lateralmente. Escudete triangular, apenas traspasa el corio, dejando la parte basal del clavo y el corio entero libres; basalmente muy elevado en forma de un triángulo posteriormente prolongado en una carena mediana, no alcanzando el ápice del escudete; frenas muy cortas, no traspasan $\frac{1}{4}$ del largo del escudete. Sobre la elevación triangular, lateralmente cerca de la base, están colocados profundos huecos. Membrana con nervios simples. Borde exterior del conexivo algo escabroso, con ángulos posteriores de los segmentos algo salientes.

Todo el esternón muy profundamente excavado en línea mediana, formando una larga caverna, con las paredes arriba convergentes de tal modo que los bordes laterales de la cavidad y las coxas están pendientes en el aire. Bordes anteriores del prosterno y bordes laterales de la cavidad anteriormente forman juntos ángulos algo salientes y subrectangulares. Coxas subcontiguas, las medianas algo distantes de las anteriores y contiguas con las posteriores. Orificios odoríferos muy pequeños, sin sureo evaporatorio; campo evaporatorio limitado a la metapleura solamente, pequeño y muy escabroso. El tercer esternito en el medio con un tuberculito. Fémures y tibias inermes, las últimas surcadas sobre la faz dorsal.

Genotipo: *Neoleprosoma argentinensis* sp. n.

El nuevo género se coloca sistemáticamente entre los géneros *Leprosoma* Baer. y *Asaroticus* Jakow., pero se distingue de ellos por la presencia de los dientes anteoculares y cerca de los ángulos anteriores del pronoto, etc.

***Neoleprosoma argentinensis* sp. n.**

Pardo-grisáceo; pronoto (con excepción de las escotaduras laterales y una mancha triangular que ocupa el espacio entre el medio del cuello y los ángulos posteriores, que son blanco-ocráceas),

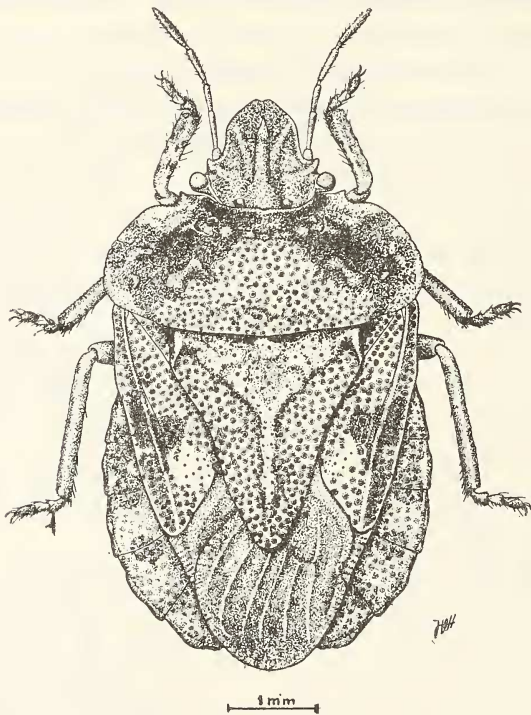


FIG. 1. — *Neoleprosoma argentinensis*, g. n., sp. n. (♂).

dos manchas laterales y dos más pequeñas sobre la base del escudete, manchas grandes irregulares en el disco del corio, manchas redondas en las suturas de los segmentos 3º-6º del conxivo y manchas irregulares, parcialmente fundidas en los fémures y tibias son píceas hasta negras. Toda la superficie de la faz dorsal y

ventral es muy escabrosa, parcialmente granulosa o con la puntuación fuerte y muy profunda.

Cabeza más ancha que larga (43:48); vértice en el medio y $\frac{2}{3}$ basales del clípeo elevados en forma de una carena; desde la base del vértice corren divergiéndose dos carenas más; dientes anteculares también carenados. El borde de la cabeza detrás de los ojos es convergente; delante de la escotadura lateral el borde es recto y convergente, el ápice mismo algo escotado e inclinado más que el disco de la cabeza. El primer segmento antenal no alcanza la base de las búculas, el segundo apenas alcanza el ápice de la cabeza; la proporción de los segmentos antenales (1° - 5°) es: 1:1,3:0,9:1,1:1,7; la proporción de los segmentos rostrales (1° - 4°) es: 1:1,3:0,6:0,6. En la faz ventral las jugas forman un pozo, del cual sale el delgado labro; búculas anteriormente con un diente, algo convexas en el medio y bajando hacia atrás. Gula plana y más o menos lisa. El rostro alcanza el medio de las coxas medianas.

Pronoto con un cuello elevado; dividido en dos lóbulos por una depresión transversal; el lóbulo anterior más angosto, lateralmente alcanza hasta los dientes solamente, con una alta carena transversal en el medio; esta carena está compuesta de varios tubérculos más o menos reunidos entre sí; delante de esta carena lateralmente están colocados algunos tubérculos deformados. El lóbulo posterior es hinchado, lateralmente muy escabroso, con varios tubérculos, granulación y puntuación profunda; el medio del disco es más plano en forma triangular, más claro y provisto con fuerte y profunda puntuación ocrácea, pero sin granulación. Angulos anteriores truncados en línea recta, lateralmente fuertemente escotados en forma de un escalón dentiforme; los bordes laterales y posteriores juntos forman un arco casi de medio círculo, en el medio crenulado.

Escudete con los bordes laterales paralelos hasta las frenas y después convergentes en línea algo ondulada; los huecos laterales de la base son negros y con reborde blanco. La elevación triangular, amarillo-ocrácea, en el medio algo deprimida y con la puntuación más fina y más escasa; carena mediana formada de varios tubérculos bajos fundidos juntos; partes laterales del escudete bajos, planos, más claros, fuerte y profundamente punteados ocráceo.

Los hemiélitros traspasan un poco el ápice del abdomen; clavo y corio blanco-ocráceos con puntuación fuerte y profunda, ocrácea, más fina y más escasa en el ángulo interior. Borde exterior algo convexo y levantado, ángulo exterior angostamente redondeado, borde posterior casi recto; a lo largo del borde exterior corre una carena longitudinal dos veces ligeramente encorvada.

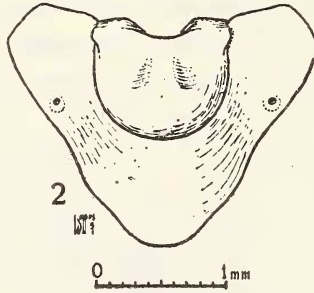


FIG. 2. — *Neoleprosoma argentinensis*, g. n., sp. n. (♂), hipopigio.

Conexivo casi todo libre, exteriormente con un angosto y escabroso reborde. En la faz ventral el abdomen es amarillo ocráceo, en el medio algo rojizo, fuertemente punteado con los puntos unicolores, pardos y negros. Prosterno muy profundamente punteado, (en la caverna y lateralmente). Mesosterno con los bordes de la caverna acercados, anteriormente bajos, en el medio y posteriormente con un reborde alto, el cual delante de las coxas medianas se dobla y forma un arco alrededor de ellas; fondo de la caverna transversalmente estriado, píceo; partes laterales fuera de la caverna, muy escabrosas, ocráceas. Metasterno ocupado por completo con la caverna (Fig. 2). Pleuras muy escabrosas, profundamente punteadas; en el medio de la propleura, a la altura del diente del pronoto, está colocada una callosidad alargada longitudinalmente, blanco ocrácea, no alcanzando el borde posterior de la propleura; una callosidad parecida colocada en la mesopleura, un poco más hacia afuera. Campo evaporatorio limitado anteriormente con la sutura y bajo, posteriormente con alto reborde semicircular. Acetábulos anteriores un poco hinchados, los otros más aplanados. Coxas posteriores anteriormente con un fuerte diente blanco-ocráceo. Fémures un poco ensanchados hacia el ápice. Tibias anteriores en el medio interiormente con 3-4 fuertes, largas y

erectas cerdas; todas las tibias con cortas y fuertes cerdas subapicales inferiormente, parecidas a espinitas.

Largo total: ♂ - 6,2 mm, ♀ - 6,9 mm; pronoto ancho: ♂ - 3,7 mm, ♀ - 3,8 mm; abdomen ancho: ♂ - 3,8 mm, ♀ - 4,0 mm.

Holotipo: ♂ Argentina, Buenos Aires, Tandil-M. J. Viana leg.; en la Colección Nacional Argentina del Instituto Nacional de Investigación de las Ciencias Naturales, Buenos Aires, bajo el N° 41.273 del Registro de la sección Entomología.

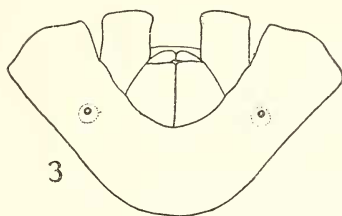


FIG. 3. — *Neoleprosoma argentinensis*, g. n., sp. n. (♀), segmentos genitales.

Alotipo: ♀, Argentina, Buenos Aires (Capital) - A. Prosen leg. 9.11.43; en la colección del segundo autor.

Paratipos: 1 ♀, Argentina, Buenos Aires (Capital) - Gramajo (S. J.) 17.1.26; en la colección de la División de Zoología Agrícola, Ministerio de Agricultura y Ganadería. 1 ♂, Argentina, Buenos Aires, Rojas-Dr. B. A. Torres leg., cazado sobre *Medicago sativa*, en la colección del primer autor. Una ♀, Argentina, Buenos Aires, Sierra de la Ventana, 19.10.45. A. Prosen leg. en la colección del segundo autor.

SUMMARY

The authors described a new genus and a new species belonging to the subfam. Graphosomatinae (Jakow.), and found in the province of Buenos Aires. The new genus, which is named *Neoleprosoma* g. n. belongs to the tribe Graphosomatini (Schout.), and is allied to the palaearctic genera *Leprosoma* Baer. and *Asaroticus* Jakow., but differs from them by presence of dentiform processes before the eyes and near anterior processes of the pronotum, etc. The single species of this genus is named *Neoleprosoma argentinensis* sp. n.

BIBLIOGRAFÍA

- BAERENSPRUNG, v. F., 1859. — « Neue u. seltene Rhynchoten der europäischen Fauna ». *Berl. ent. Zeit.*; III: 336.
- JAKOWLEFF, V. A., 1884. — « Hem. Het. Astrach. Gebietes ». *Horae Soc. Ent. Ross.*; XVIII: 227.
- SCHOUTEDEN, H., 1903. — « Rhynch. Aethiop ». I (1): 116.
- SCHOUTEDEN, H., 1904-5. — « Heteropt. Pentatomidae, Graphosomatinae ». *Gen. Ins.* XXX.